



ŠKODA 645

»ŠKODA-645«





## »ŠKODA-645«

*jest nejmodernější šestiválec. Jeho klidné, táhlé linie poukazují na zvýšenou sílu a rychlost. Ve své mechanické části jest »Škoda-645« dokonalým strojem, vynikajícím výkonem a spolehlivostí - ve své vnější výbavě jest vozem, který reprezentuje krásu a pohodlí. Jízda šestsetpětačtyřicítkou jest požitkem i na špatné silnici, neboť její perování zachytí každý otřes a její měkké polštářování vyrovná i nejslabší záchrvěv. Nepronásledován náladami počasí, překonává milovník dokonalého automobilu (majitel šestsetpětačtyřicítky) bravě vzdálenosti v minutových rozpětích. »Škoda-645« je auto automobilisty - znalce; je to klasický typ čsl. touringu, jehož výkon je v každém směru obdivuhodný.*

- *»Škoda-645« je výborně konstruovaný a pečlivě vyrobený vůz, v němž dobře uložíte své peníze, neboť nejenže jest více než protihodnota peněz, ale úspora času, úspora pracovní síly a radost z vozu jsou pro vás dobrým zúročením ještě na víc.*
- *Slova zůstanou slovy proti skutečnosti. Byť byste prostudovali tento prospekt sebedůkladněji, pravého dojmu získáte teprve předvedením a jízdou. - Šestsetpětačtyřicítká získá každého.*



# TECHNICKÝ POPIS

VÁLCE V CELKU  
S KLIKOVOU SKŘÍŇÍ  
SNÍMACÍ HLAVA VÁLCŮ  
SVISLÉ STOJATÉ VENTILY

NEHLUČNÝ ROZVODO-  
VÝ ŘETĚZ

SILNÝ KLIKOVÝ HŘÍDEL  
S PROTIZÁVAŽÍMI  
V 8 LOŽISKÁCH  
TLUMIČ TORSIÁLNÍCH  
VIBRACÍ  
LOŽISKA Z NEJLEPŠÍ  
LISOVANÉ KOMPOSICE

HLINÍKOVÉ PÍSTY  
SPECIÁLNÍ KONSTRUKCE

ČEPY OTOČNÉ V PÍSTU  
I OJNICI

TLAKOVÉ OBĚŽNÉ  
MAZÁNÍ

- **MOTOR** je šestiválec o trvalém výkonu 45 ks na brzdě. Válce tvoří s klikovou skříní jeden celek. Hlava válců je snímací. Vačkový hřídel, uložený v klikové skříní po levé straně motoru, pohání svislé, stojaté ventily.

- *Rozvodové ústrojí* je poháněno nehlučným řetězem na zadní straně motoru. Zdvihátka a zpruhy ventilů jsou snadno přístupny po odejmutí dobře utěsněného víka. Silný klikový hřídel s protizávažími, uložený v 8 kluzných ložiskách z nejlepší lisované komposice, jest opatřen tlumičem torsiálních vibrací a jest úplně staticky a dynamicky vyvážen. Za těchto okolností zaručuje klikový mechanismus ve spojení s vhodně konstruovaným vačkovým hřídelem a bezhlučným rozvodovým ústrojím klidný bezvibrační chod motoru při všech otáčkách.

- Ocelové ojnice jsou lisované do profilu I. Speciální hliníkové písty vylučují svou konstrukcí klepání motoru za studena. Mimo dva kroužky těsnící mají též jeden kroužek stírací, který zabraňuje vnikání oleje do spalovacího prostoru. Tím se dosáhne co nejmenší spotřeby oleje a zamezuje se tvoření karbonu. Silné pístové čepy jsou volně otočné v pístech i v ojnicích.

- *Mazání motoru* oběžné, tlakové, obstarává olejová pumpa, uložená ve spodku klikové skříně. Tlak oleje je měnitelný lehce přístupným škrticím ventilkem. Ole-



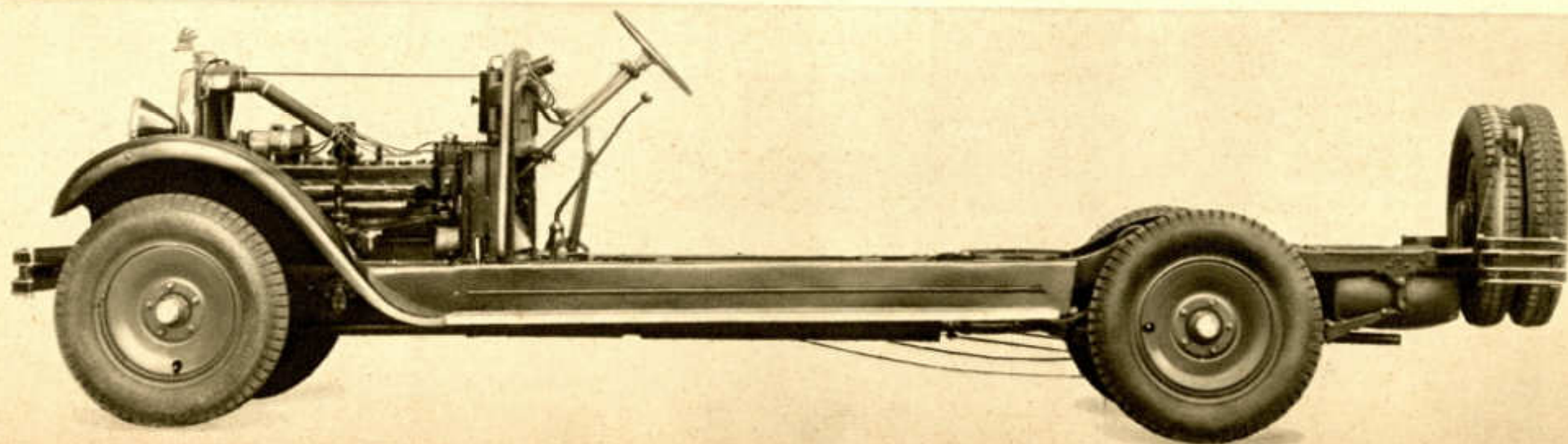
## DVOJNÁSOBNÉ ČIŠTĚNÍ OLEJE

## BATERIOVÉ ZAPA- LOVÁNÍ S PŘÍSTUPNÝM A CHLAZENÝM ROZ- DĚLOVAČEM

lová pumpa, opatřená ssacím košem z drátěného pletiva, tlačí olej do všech ložísek klikového hřídele. Taktéž vačkový hřídel je mazán pod tlakem. Rozstříkovaný olej maže jen písty a zbývající části klikového a rozvodového ústrojí. Upotřebený olej se vrací zase do spodku klikové skříně a k olejové pumpě. Do olejového potrubí je vřaděn olejový čistič, obstarávající stálé čištění oleje.

- Prodlouženým hřídelíkem olejové pumpy je poháněn rozdělovač *bateriového zapalování*, který je umístěn zcela přístupně a je dokonale chlazen.

CHASSIS





SAMOČINNÁ ZMĚNA  
PŘEDSTIHU  
VÝBORNĚ CHLAZENÉ  
DYNAMO NAD  
MOTOREM  
SPOLEČNÝ POHON  
VENTILÁTORU  
A DYNAMA

NOVÝ KARBURÁTOR  
PŘEDEHŘÍVÁNÍ SMĚSI  
VYSOKÁ AKCELERACE

ÚČINNÝ ČISTIČ  
VZDUCHU  
DVOJNÁSOBNÉ ČIŠTĚNÍ  
BENZINU

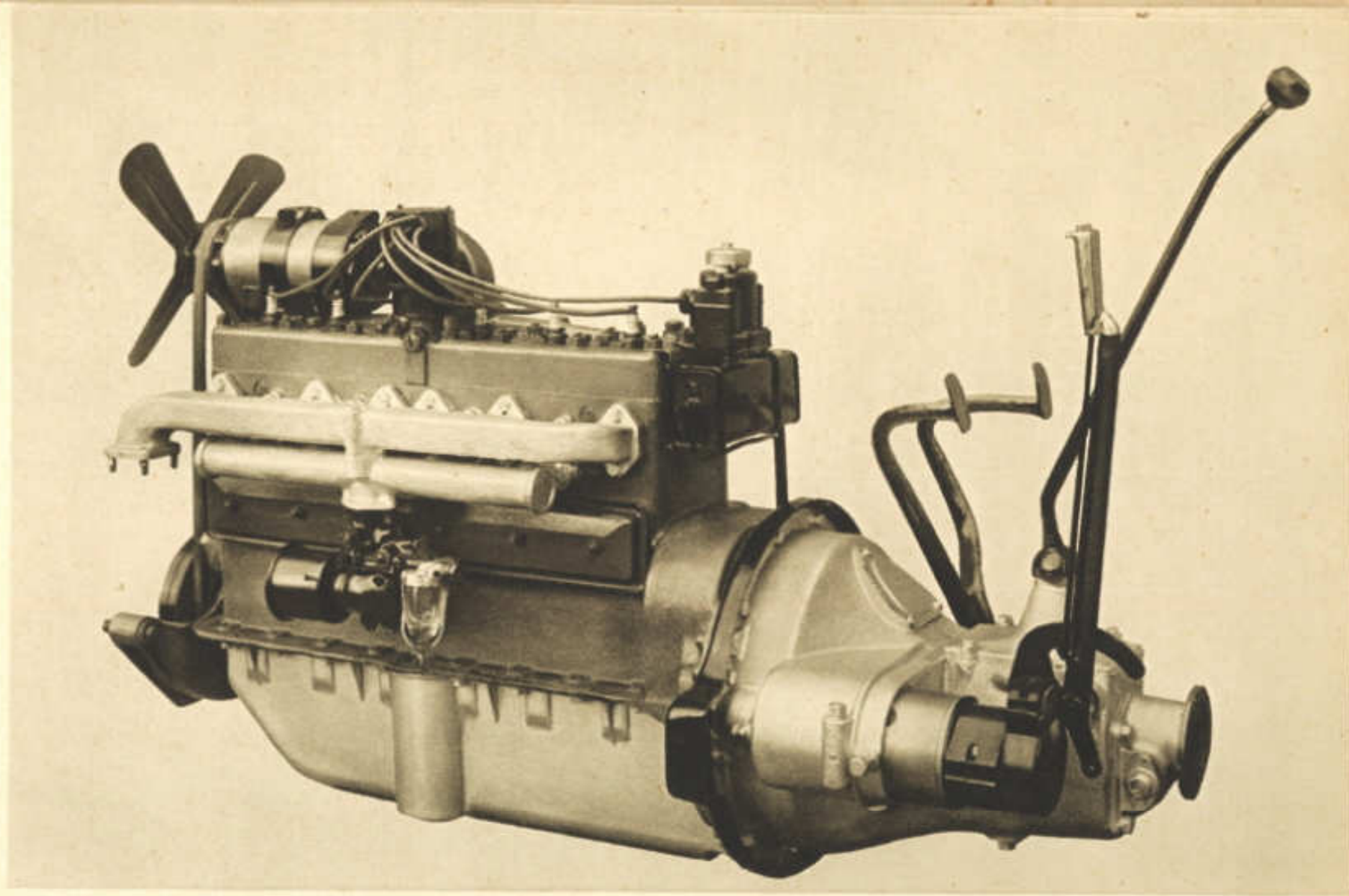
CHLADIČ NOVÉHO  
TVARU

SNADNO OVLÁDA-  
TELNÁ A PRUŽNÁ  
LAMELOVÁ SPOJKA

MOTOR V CELKU S PŘE-  
VODOVOU SKŘÍŇÍ

- Změna předstihu je zcela samočinná. *Dynamo o 12 V* s regulací napětí, o výkonu 80 W, je montováno vpředu nad motorem na společném hřídeli s ventilátorem a poháněno prvotřídním klínovým řemenem z protkané gumy.
- *Karburátor* opatřený čističem benzínu jest nejnovější konstrukce a zařízen pro změnu směsi jak ke snadnému spouštění motoru, tak k docílení přechodně zvýšeného výkonu. Ssací roura motoru jest účinně zahřívána přímo od výfukového hrdla. Předehřívání benzinové směsi má velmi příznivý vliv na chod motoru zvláště při nižších otáčkách, zaručuje bezvadné přechody a umožňuje proto pozoruhodné zrychlení vozu.
- Účinný čistič vzduchu na karburátoru zabraňuje vnikání prachu do motoru. Před vtokem benzínu, přímo na karburátoru, je namontován dvojnásobný čistič benzínu s nádobkou na odlučování vody a nečistot.
- *Chladič* je hluboko zapuštěn do rámu; jeho tvar a dlouhý kryt motoru velmi přispívají ke krásnému vzhledu vozu.
- **VÍCELAMELOVÁ SPOJKA** s lamelami ze speciálního osinkového materiálu je suchá a nepotřebuje tudíž žádné obsluhy. Vypíná se zcela lehce a zaručuje pružné rozjíždění vozu.
- **PŘEVODY.** Převodová skříň, tvořící s klikovou skříní celek, má tři stupně vpřed s přímým záběrem pro třetí rychlost a zpětný běh. Řadění rychlostí děje se





MOTOR

SPOJOVACÍ HŘÍDEL DO-  
KONALE VYVÁŽEN

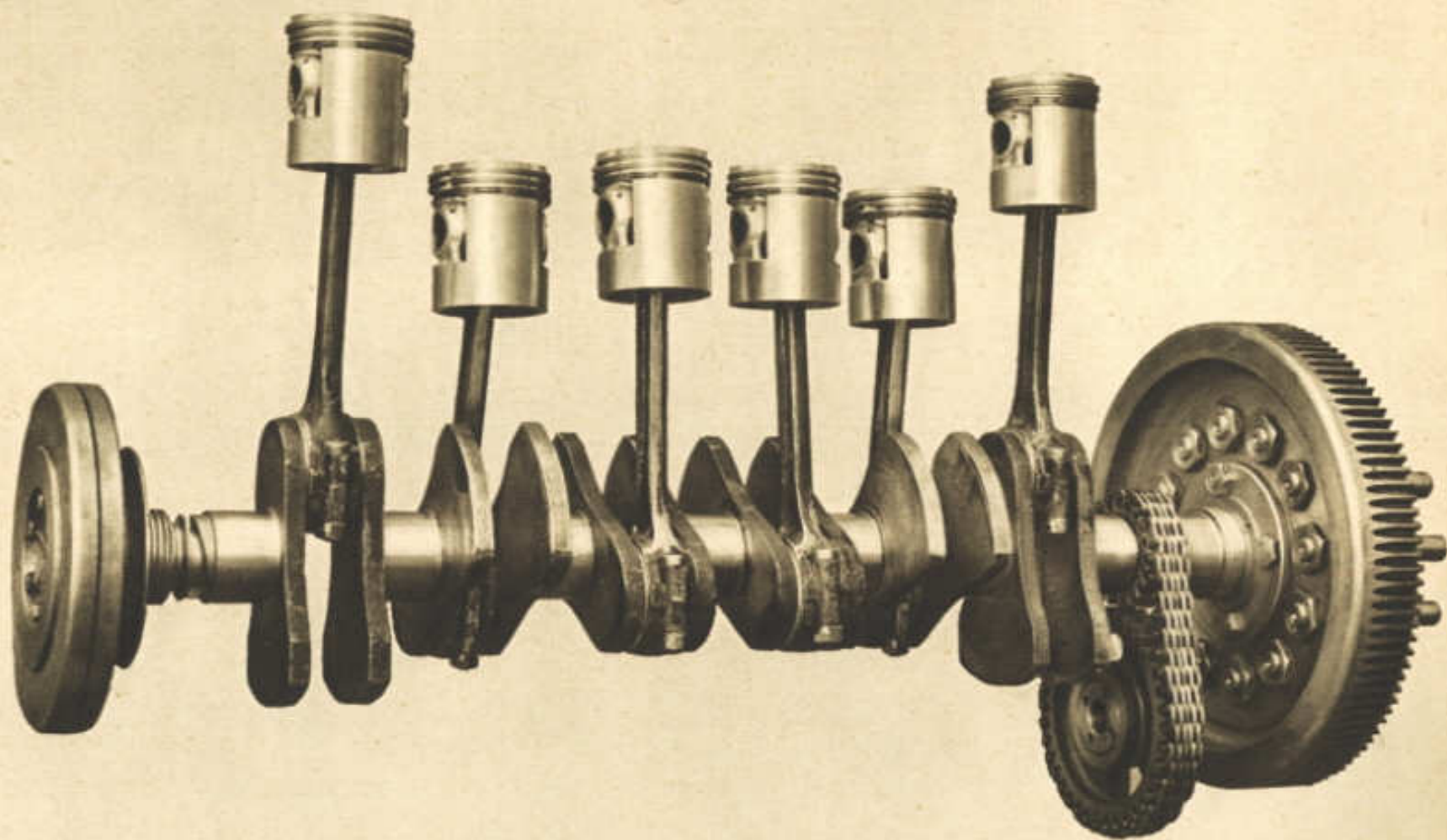
ZADNÍ NÁPRAVA  
„BANJO“ S OZUBENÍM  
GLEASON  
PRUŽNÉ, ODLEHCENÉ  
HŘÍDELE ZADNÍCH KOL

PŘEVOD ŘÍZENÍ  
ŠROUBEM A MATKOU

dlouhou ruční pákou, umístěnou kyvně ve středu vozu, pružně zajištěnou jak v neutrální poloze, tak i v polohách všech rychlostí, takže při jízdě nehlučí. Na její kulové rukojeti jsou vyznačeny polohy při jednotlivých rychlostech. Podél skříně je zcela přístupně uložen *elektrický spouštěč*.

- **SPOJOVACÍ HŘÍDEL** se dvěma zcela zapouzdřenými mechanickými klouby je staticky i dynamicky úplně vyvážen.
- **ZADNÍ NÁPRAVA.** Most zadní nápravy tvaru „banjo“ je lisován v celku z ocelového plechu. Bezhluchné kuželové soukolí s ozubením „Gleason“ i diferenciál jsou po odejmutí zadního víka snadno přístupny. Pružné hřídele zadní nápravy zvláštní konstrukce tlumí všechny nárazy a podporují šetření celého mechanismu, zvláště převodových ústrojí a motoru. Spolu s vícelamelovou třecí spojkou umožňují nejen pružné zabírání při rozjíždění vozu s místa, nýbrž i měkké přechody při řadě rychlostí. Náboje kol jsou uloženy přímo na koncích trub mostu zadní nápravy, takže hřídele zadních kol nejsou namáhány na ohyb.
- **PŘEDNÍ NÁPRAVA** je vykována z chromoniklové oceli veliké houževnatosti. Náboje předních kol, uložené v silných kuličkových ložiskách, nesou brzdové bubny velkých rozměrů.
- **ŘÍZENÍ** šroubem a matkou vyznačuje se naprostou spolehlivostí a lehkou ovladatelností. Kyvné přední závěsy předních per a dvojité odperované kulové





KLIKOVÉ ÚSTROJÍ



SAMOČINNÉ VYROVNÁVÁNÍ VOZU DO PŘÍMÉHO SMĚRU

PRUŽNÝ VOLANT

TLAČÍTKO HOUKAČKY, PÁČKA UKAZATELE SMĚRU A TLUMENÍ SVĚTEL PŘÍMO U VOLANTU

RÁM PRODLOUŽEN V NOSIČ KUFRU  
NOSIČ ZÁSOBNÍCH KOL VZADU

DLOUHÁ PERA S PROTILISTY  
PÁSOVÉ TLUMIČE

ÚČINNÉ A SPOLEHLIVÉ BRZDĚNÍ VŠECH KOL

BRZDOVÉ BUBNY VELIKÝCH ROZMĚRŮ

SILNÉ BALONOVÉ PNEUMATIKY

klouby řídicí tyče zabraňují přenášení všech rázů do převodu řídicího ústrojí a tím i na řídicí kolo. Při jízdě ze zatáčky se přední kola samočinně vyrovnávají do přímého směru. Také pružný volant velmi zpříjemňuje řízení vozu.

- *Tlumení světel*, páčka ukazatele směru a tlačítka elektrických houkaček lze snadno ovládati, aniž by ruka řidičova opustila volant. Všechny tyto vypínače jsou totiž umístěny přímo u řídicího kola na sloupku řízení.

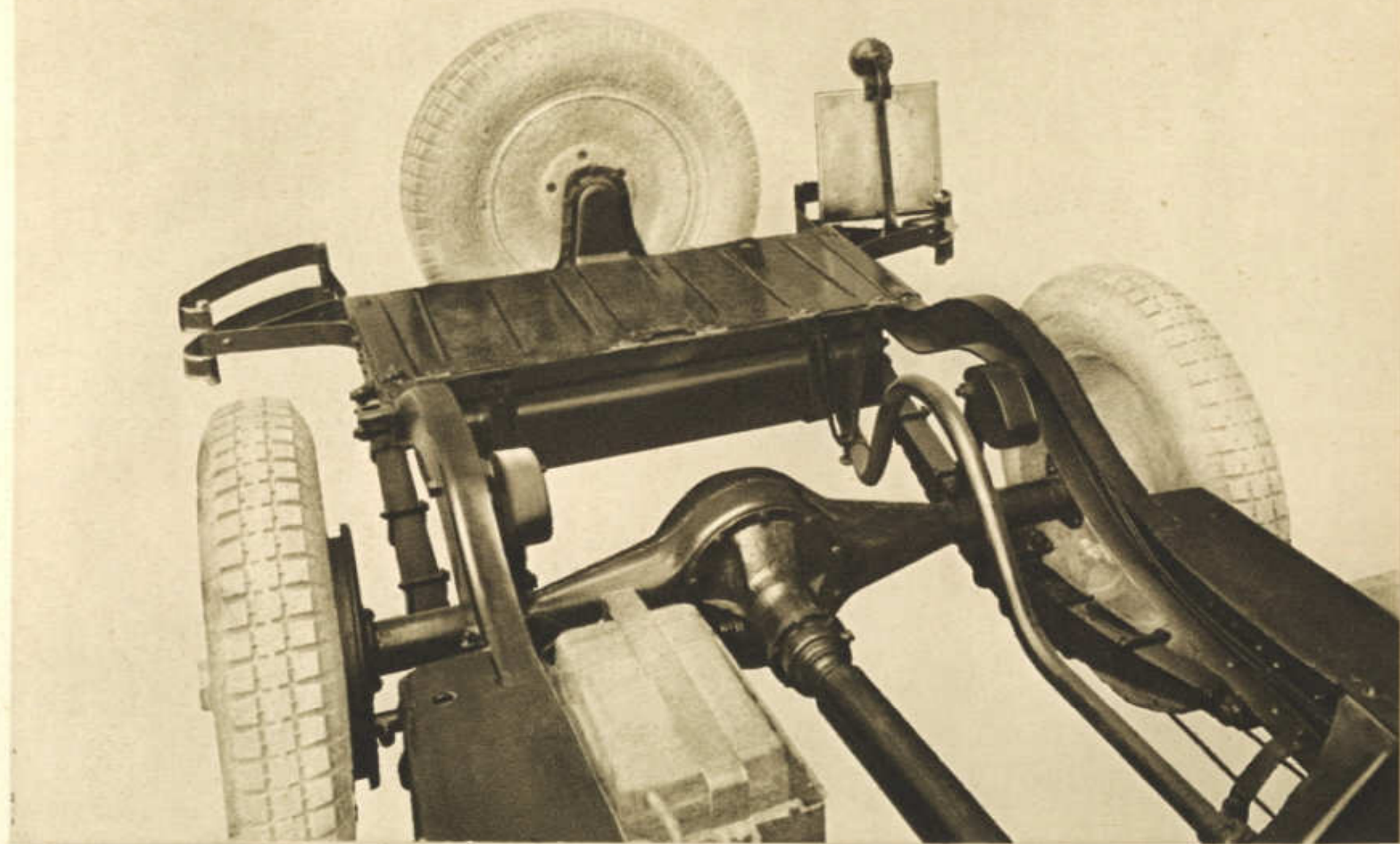
- **RÁM**, lisovaný ze silného ocelového plechu, je vzadu prodloužen v nosič kufru. Jeho vyztužení obstarává 5 silných lisovaných příček. Nosič zásobních kol je za plošinou pro kufr.

- **VOZOVÁ PERA** přední i zadní jsou velmi dlouhá. Tato okolnost ve spojení s protilisty a pásovými tlumiči u zadních kol zaručuje bezvadné perování a stabilitu i na nejhorších cestách.

- **BRZDY** na všechna 4 kola, uváděné za jízdy v činnost jen pedálem, jsou velmi spolehlivé a účinné. Ruční páka ovládá zcela neodvisle obě kolové brzdy zadní nápravy. Vnitřní brzdové čelisti působí osinko-kovovým obložením na brzdové bubny velkých rozměrů. Pohon brzd jest obstaráván systémem 6 ocelových lan.

- **KOLA** jsou snímací, disková, s ráfky 18 x 4" SS pro balonové pneumatiky 5'50—18" (28 x 5'50"). Volba silných pneumatik brání jejich rychlému opotřebení a zpříjemňuje jízdu i na špatných cestách.





ZADNÍ ČÁST RÁMU SE ZADNÍ NÁPRAVOU



SPOLEHLIVÝ NASSÁVAČ  
BENZINU

• BENZINOVÁ NÁDRŽ obsahu 55 l jest umístěna na zadním konci chassis. Dopravu paliva ke karburátoru obstarává nassávač benzinu spolehlivého typu.

DOKONALÝ TLUMIČ  
VÝFUKU

• DOKONALÝ TLUMIČ speciální konstrukce umožňuje bezhlučné odcházení výfukových plynů. Z tlumiče jsou plyny odváděny až nazad vozu, takže je vyloučeno, aby vnikaly do karoserie.

VÝKONNÉ ELEKTRICKÉ  
ZAŘÍZENÍ

• ELEKTRICKÉ ZAŘÍZENÍ obsahuje bateriové zapalování s rozdělovačem a cívkou, 12 voltové dynamo o výkonu 80 W s regulací napětí a elektrický spouštěč 1,3 ks. Rozváděcí skříňka obsahuje zařízení pro spouštění motoru, zapínání a vypínání zapalování velkých i malých světel a kontrolní žárovku baterie. Přístrojová deska, osvětlovaná dvěma lampičkami obsahuje měřič rychlosti s denním a celkovým počítadlem kilometrů, 8denní hodiny, knoflík korektoru karburátoru a vypínač stírače.

PŘÍSTROJOVÁ DESKA  
S BOHATÝM PŘÍSLU-  
ŠENSTVÍM

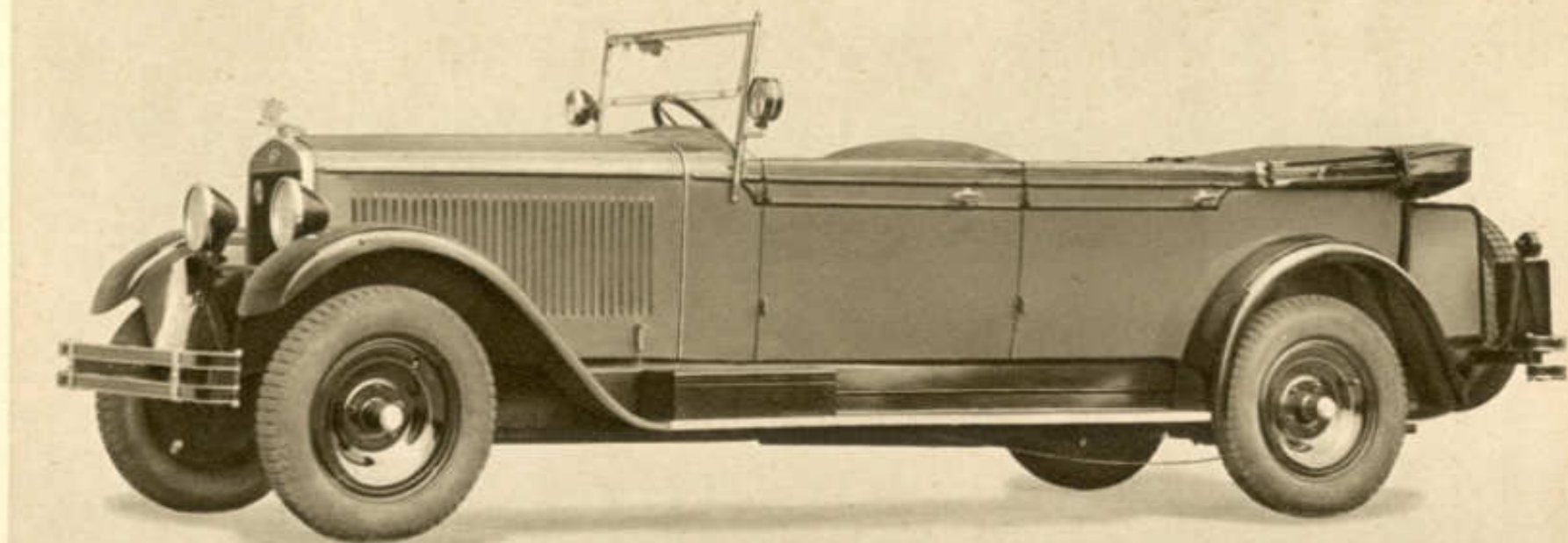
POHODLNÉ OVLÁDÁNÍ  
SIGNÁLNÍCH PŘÍSTROJŮ  
A TLUMENÍ SVĚTLA  
PŘÍMO U VOLANTU

• Vpředu vozu na silných držácích nalézají se dva velké reflektory se 3 světly, z nichž dvě jsou určena pro jízdu a jedno je signální. Na zadní části rámu je pak číselná lampa kombinovaná se stop-lampou. Pod krytem motoru nalézá se zásuvka ruční svítilny opatřené 5 m dlouhým kabelem.

PŘÍSTUPNÁ AKUMULÁ-  
TOROVÁ BATERIE  
VELKÉ KAPACITY

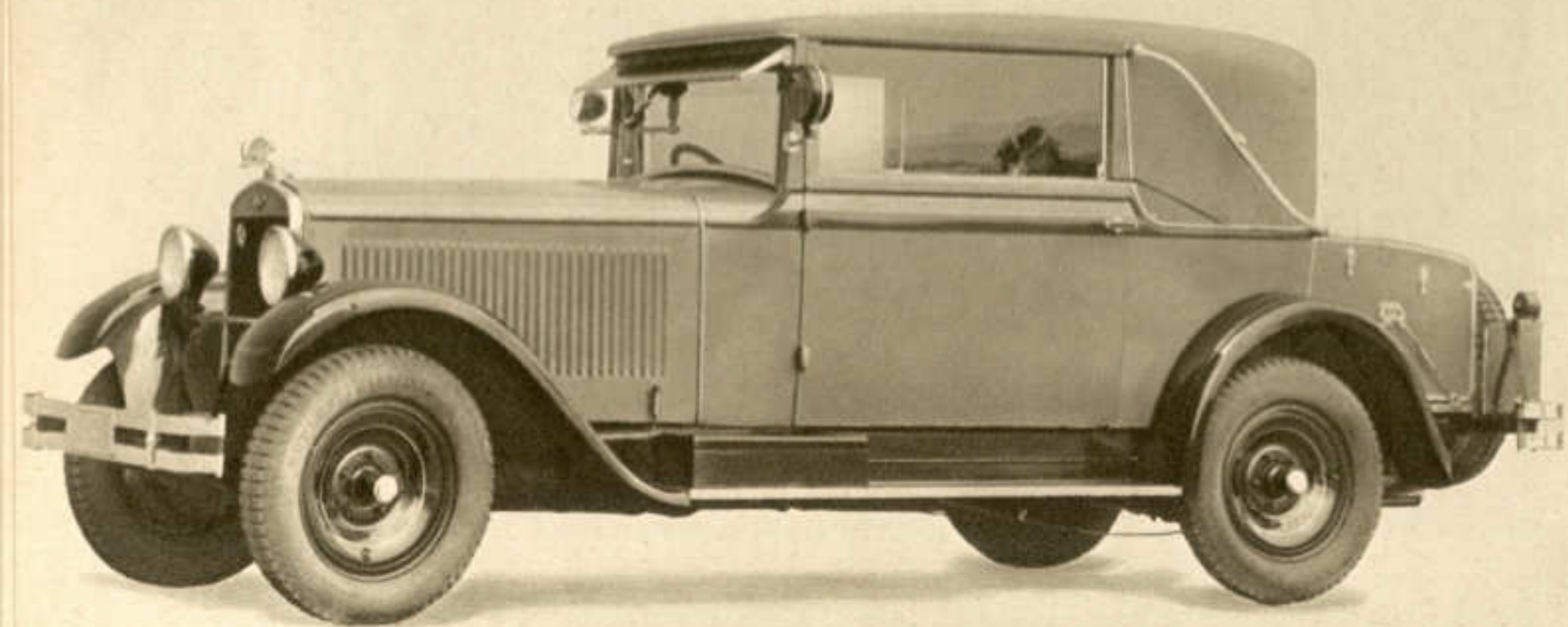
• Akumulátorová baterie velké kapacity je přístupně a pružně zavěšena přímo v rámu. Elektrické zařízení je doplněno snadno vyměnitelnými pojistkami všech částí vedení.





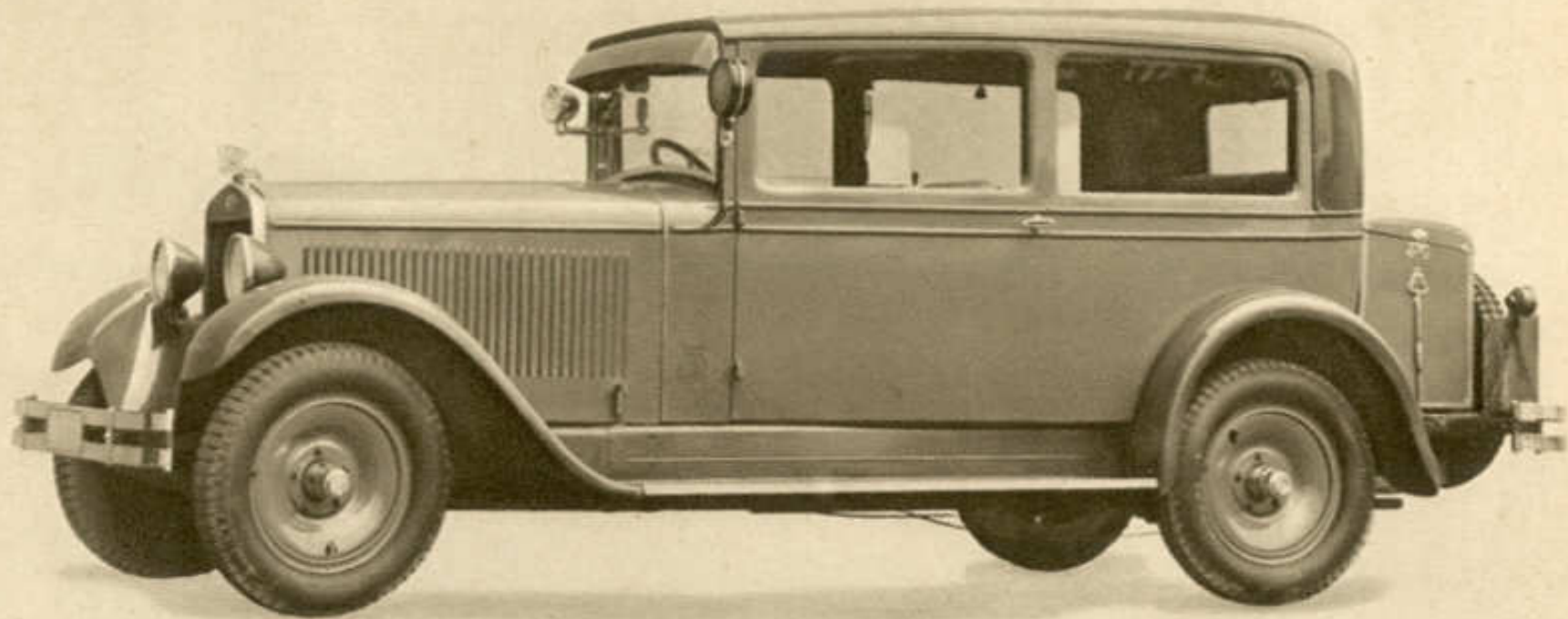
PHAETON





CABRIOLET





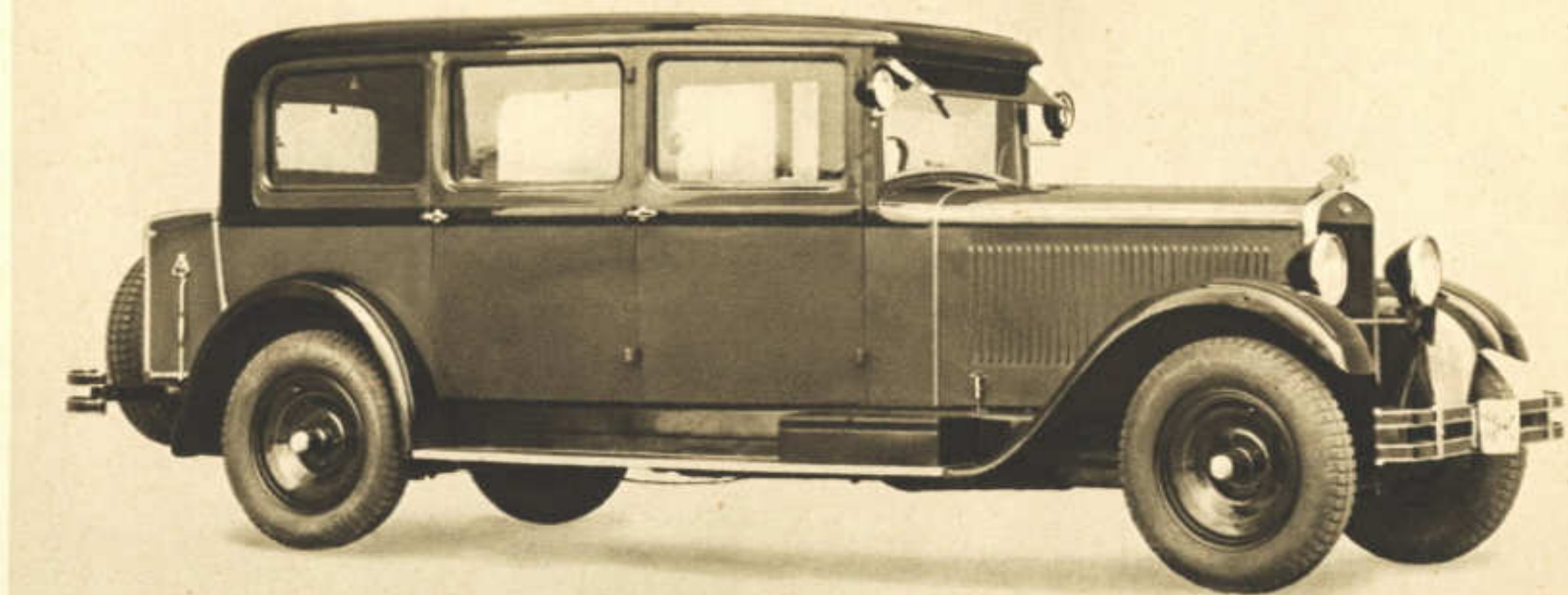
TUDOR

SILNÉ REFLEKTORY PRO  
NOČNÍ JÍZDU

- Silné a účinné reflektory ve spojení s dynamem o velkém výkonu a se spolehlivou akumulátorovou baterií umožňují bezpečnou a rychlou noční jízdu.







LIMOUSINA

## NORMÁLNÍ VÝPRAVA CHASSIS

- Chladič s chromovaným pláštěm a uzávěrkou, opatřenou plasticky provedenou tovární značkou. Přední kryt. Kryt motoru. Přední blatníky s držáky. Stupačky s postranními kryty a obložením. Kovová čelní stěna. 2 silné reflektory s držáky a chromovanou spojovací tyčí. Úplná elektrická výzbroj. Měřič rychlosti s denním a celkovým počítadlem kilometrů, osmidenní hodiny, elektrická houkačka a ruční houkačka. Čističe oleje, vzduchu a benzínu. Přední a zadní číselné tabulky. Dvě zásobní disková kola s pneumatikami 5.50-18" SS. Regulační knoflík k řízení směsi v karburátoru při spouštění motoru. Nassávač benzínu s uzavírací jehlou. Nosič zavazadel v prodloužení rámu, nosič zásobních kol a přední i zadní dvojité nárazníky, spojené organicky s rámem chassis. Pásové tlumiče na zadních kolech. Úplná sada nářadí. Chassis dodáváme buď kratší, 4-5sedadlové, nebo delší, 6-7sedadlové.

## KAROSERIE

- Pro dlouhá chassis tohoto modelu vyrábíme normálně 4 druhy různých karoserií a to: 6-7sedadlové phaetony, limousiny, landaulety a 4-5sedadlové luxusní cabriolety.
- Pro chassis krátká vyrábíme 4-5sedadlové phaetony, sedany, tudory a cabriolety.
- Veškeré karoserie jsou provedeny z 1a tvrdého, dokonale suchého dřeva a jsou kryty ocelovým plechem s podélnými ozdobnými lištami. Lakování karoserie je provedeno nitrocelulosovými laky prvotřídní jakosti o trvalém vysokém lesku ve vkus-





POHLED DO VNITŘKU VOZU



ných kombinacích. Lakování chasis je černé. Veškerá lesklá výzbroj je chromována. Stupačky jsou lemovány hliníkovou lištou a kryty rýhovanou gumou. Přístrojová deska je z ušlechtilého dřeva, leštěná, s vkusnou skřínkou pro přístroje.

## VÝPRAVA OTEVŘENÝCH VOZŮ

obsahuje elektrický stírač skla, hledací reflektor se zpětným zrcátkem, ukazovatel směru, zapalovač doutníků, opěradlo nohou a držadlo nad nouzovými sedátky. Prostor u řidiče je větrán dvěma postranními ventilacemi na čelní kapotě. Skládací americká střecha z nepromokavého plátna je opatřena ochranným obalem a postranními s velkými celonovými okny. Za karoserií je na rámu upevněn kufr bez vložek s postranním víkem na klíč.

## VÝPRAVA ZAVŘENÝCH VOZŮ

je doplněna dvěma sklápěcími věšáky na šaty, třemi osvětlovacími lampami, sítí na noviny, záclonkami na zadním a dvou fondových oknech. U karoserií s mezištěnou je dále doplněna telefonní rourou, dvěma pletenými držáky k vystupování, druhým zapalovačem doutníků a dvěma popelníčky. Nad přístrojovou deskou pod postranními okny a na stěně za řidičem je upraveno vkusné obložení z ušlechtilého dřeva. Za karoserií je umístěn cestovní odnímatelný kufr bez vložek s klíčem. Prostor u řidiče jest větrán klapkou na čelní kapotě.



## VOZY S DLOUHÝM CHASSIS

- PHAETON jest opatřen pohodlnou 6-7misedadlovou otevřenou karoserií se 4mi širokými dvířky. Nízký podvozek a ladná linie karoserie dodávají vozu krásný, sportovní vzhled. Sedadla jsou potažena prvotřídní koží moderních vzorů. Skleněná stěna před řidičem, upevněná v silném kovovém rámu, je dvojdílná, s vrchní částí po celé délce vyklápěcí a libovolně stavitelnou. Vstupní dvířka mají uvnitř velké kožené kapsy. Zadní část vozu jest opatřena koberci tkanými, podlaha u řidiče kobercem gumovým.
- LIMOUSINA s pohodlnou 6-7misedadlovou karoserií jest opatřena 4mi širokými dveřmi, má po každé straně 3 okna se spouštěcími skly a za řidičem příčnou stěnu s posuvným oknem. Přední sedadla jsou pevná, polštářování vpředu z prvotřídní černé kůže, ve fondu je provedeno sukrem nebo plyšem nejlepší jakosti ve vhodně volených barvách. Přední okno je v celku vyklápěcí a opatřeno clonou proti slunci. Přístrojová deska je vykládaná, leštěná, s vkusnou skřínkou pro přístroje.
- LANDAULET jest opatřen pohodlnou 6-7misedadlovou zavřenou karoserií se sklápěcí zadní částí střechy. Karoserie má po každé straně dvoje široké dveře se spouštěcími okny a za řidičem mezistěnu s posuvným sklem. Přední okno v celku vyklápěcí jest opatřeno stavitelnou clonou proti slunci. Polštářování v prostoru u řidiče je z nejlepší černé kůže, polštářování vzadu z prvotřídního sukna vkusných barev. Dveře ve fondu jsou opatřeny velkými kapsami.



- CABRIOLET pro 4—5 osob jest opatřen zvláště pohodlnou luxusní karoserií bez mezistěny, se dvěma dveřmi po každé straně, se spouštěcími okny. Přední okno je v celku vyklápěcí a opatřeno stavitelnou clonou proti slunci. Střecha je potažena nepromokavým plátnem nejlepší jakosti v barvě harmonující s barvou karoserie. Střešní konstrukce se dá snadno sklápěti a opět rychle napnouti. Sloupky mezi okny dají se po spuštění okenních skel složit. Polštářování všech sedadel je provedeno z prima jemné kůže ve vhodně volených barvách. Nitrocelulosevé lakování zachová si trvale vysoký lesk.

## VOZY S KRÁTKÝM CHASSIS

- PHAETON jest opatřen pohodlnou 4-5tisedadlovou karoserií se 4mi dvířky. Polštářování je provedeno prvotřídní přírodní koží moderních vzorů. Skleněná stěna před řidičem je dvojdílná, vrchní část vyklápěcí a stavitelná. Dveře jsou opatřeny uvnitř velkými koženými kapsami. Zadní část vozu jest opatřena kobercem tkaným, prostor u řidiče kobercem gumovým.
- SEDAN má pohodlnou 4—5tisedadlovou karoserii se 4mi dveřmi, ve kterých jsou spouštěcí okna. Polštářování provedeno sukem nejlepší jakosti, zladěným s lakováním karoserie. Přední okno se vyklápí v celku a jest opatřeno pevnou clonou proti slunci.
- TUDOR jest opatřen karoserií 4—5tisedadlovou s jedněmi širokými dveřmi



a dvěma okny po každé straně. Všechna okna jsou spouštěcí. Přední sedadla jsou stavitelná a mají sklápěcí opěry, pro snadný vstup k sedadlům zadním. Stěna před řidičem je vyklápěcí v celku a opatřena pevnou clonou proti slunci. Polštářování je provedeno sukem nejlepší jakosti. Lakování nitrocelulosovými laky o vysokém lesku ve vkusných kombinacích.

- CABRIOLET s karoserií pro 4 osoby má po každé straně jedny široké dveře se spouštěcím oknem. Přední okno v celku vyklápěcí jest opatřeno stavitelnou clonou proti slunci. Střecha je potažena nepromokavým plátnem nejlepší jakosti ve vhodně volené barvě. Střešní konstrukci lze snadno sklápěti a opět rychle napnouti. Polštářování je provedeno z prima jemné kůže. Přední sedadla jsou stavitelná a mají sklopnou opěru, která umožňuje dobrý vstup k sedadlům zadním.

## TECHNICKÁ DATA

Počet válců . . . . .	6	Brzda . . . . .	{ pedálem : na všechna 4 kola ruční pákou : na zadní kola
Vrtání válců . . . . .	Ø 72 mm	Náhradní kola . . . . .	2
Zdvih pístů . . . . .	102 mm	Ráfek kola . . . . .	18×4"-SS
Obsah válců . . . . .	2·49 litru	Pneumatiky přední i zadní . . . . .	5·50-18"
Normální počet otáček . . . . .	2600 v min.	Rozchod kol vpředu i vzadu . . . . .	1360 mm
Trvalý výkon na brzdě . . . . .	45 ks	Rozvor náprav . . . . .	{ krátké chassis: 3025 mm dlouhé chassis: 3375 mm
Nejvyšší výkon na brzdě . . . . .	50 ks	Největší délka vozu (s nárazníky) . . . . .	{ krátké chassis: 4750 mm dlouhé chassis: 5100 mm
Blok válců . . . . .	v celku se svrškem klikové skříně	Největší šířka vozu . . . . .	1660 mm
Materiál válců . . . . .	šedá litina	Největší výška vozu (zavřeného) . . . . .	1800 mm
Hlava válců . . . . .	snímací	Výška rámu nad zemí . . . . .	430 mm
Uspořádání ventilů . . . . .	po straně	Světlá výška vozu . . . . .	200 mm
Počet ložisek klikového hřídele . . . . .	8	Počet sedadel v karoserii . . . . .	{ krátké chassis: 4-5 dlouhé chassis: 6-7
Materiál pístů . . . . .	hliník	Největší rychlost jízdy . . . . .	100 km/hod.
Mazání motoru . . . . .	oběžné, tlakové	Nejmenší rychlost na přímý záběr . . . . .	4-6 km/hod.
Mazání chassis . . . . .	vysokotlaké	Spotřeba benzínu na 100 km asi . . . . .	10-10·5 kg
Čistič oleje . . . . .	v olej. potrubí	Spotřeba oleje na 100 km asi . . . . .	0·30 kg
Zapalování . . . . .	bateriové, 12 V		
Spojka . . . . .	suchá, lamelová		
Řízení . . . . .	po pravé straně		